

СЕЗОНА 2022/2023

Извјештај о надзору над инфлуенцом у 2. недјељи 2023. године

(09.01 - 15.01.2023) у Републици Српској

У 2. недјељи 2023. године, домови здравља Републике Српске су пријавили 4.286 акутних респираторних инфекција (ARI), док је обољења сличних грипи (ILI) регистровано 1.942. У болницама у Републици Српској у овој седмици пријављен је 81 обољели од тешке акутне респираторне инфекције (SARI) и то 34 у УКЦ Републике Српске, 24 у ОБ Градишка, осам у ОБ Невесиње и 15 у ОБ Требиње.

*У оквиру овог седмичног извјештаја, SARI случајеви подразумевају хоспитализоване SARI случајеве код којих је искључено обољење COVID-19.

Од почетка сезоне 2022/2023, највећу учесталост пријављивања обољења сличних грипи (ILI) су имале регије Источно Сарајево и Фоча, а најмање Бијељина и Зворник, док је највише SARI случајева пријављено у ОБ Градишка и УКЦ Републике Српске. Када је у питању старосна заступљеност, највећи број обољелих од ARI и ILI инфекција је у узрасној групи 5-14, док је у категорији SARI инфекција највише обољелих у узрасној групи 0-4 године.

По процентуалном учешћу, досад је од ILI инфекција у Републици Српској обољело 1,26% становништва.

Тренутна епидемиолошка ситуација показује пораст инциденције оболијевања од ARI инфекција, док је седмични број пријављених ILI инфекција у односу на претходну недјељу једнак, што се поклапа са оптерећењем здравствених установа примарног нивоа. Број пријављених SARI случајева је у знатном порасту у односу на претходну недјељу и то двоструко већи број. Поредићи ове податке са претходном сезоном или још боље са двије сезоне прије пандемије вируса корона, ARI и ILI групе инфекција показују веће вриједности у односу на те сезоне у истом периоду. Такође, увијек узимамо у обзир да у прве двије седмице календарске године пријављивање ових инфекција не приказује реалну слику по недјељама, јер се често пријављивање спроводи са кумулативним ефектом због великог броја нерадних дана.

Тестирање

У референтној лабораторији Института за јавно здравство Републике Српске у 2. недјељи тестирано је 16 SARI и пет ILI узорака на вирусе инфлуенце, SARS-CoV-2 и респираторни синцицијални вирус (RSV).

Од SARI узорака, четири су била позитивна на вирус инфлуенце A/H1N1pdm09 (од којих је један био позитиван и на вирус SARS-CoV-2) и један на вирус инфлуенце A(H3).

Од тестираних ILI узорака, три су била позитивна на вирус инфлуенце A/H1N1pdm09 и један A(H3).

Позитивни узорци су углавном утврђени код пацијената средње и старије животне доби, док су два узрока била позитивна код дјече млађе од 5 година.

Смртни исходи

У 2. недјељи пријављен је један смртни исход од посљедица тешке акутне респираторне инфекције (SARI) у УКЦ Републике Српске код мушке особе средње животне доби, без познатих коморбидитета.

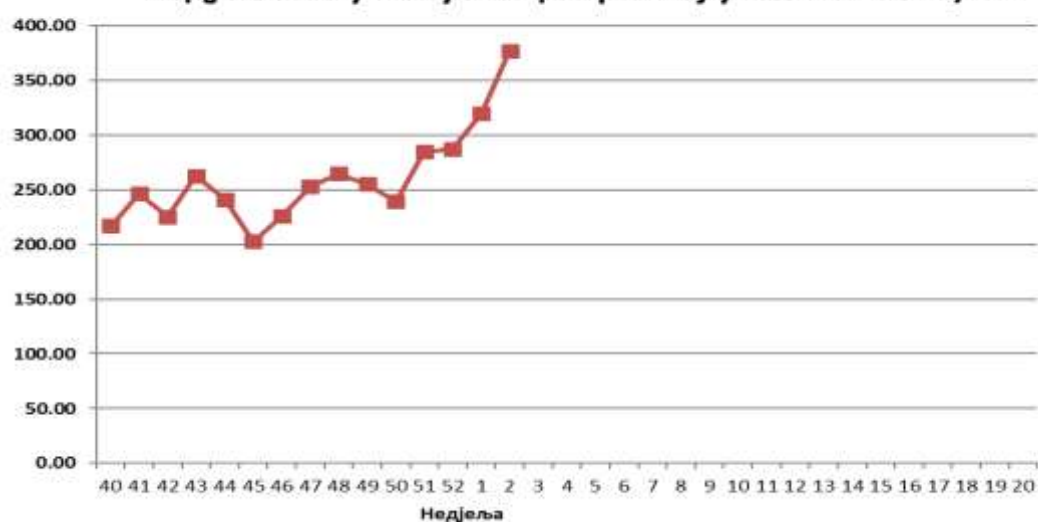
Епидемиолошка ситуација у Европи

Према подацима са којима располаже Европски центар за контролу болести и Свјетска здравствена организација, активност вируса инфлуенце је и даље у паду у односу на прошлу седмицу (позитивности сентинел узорака са примарног нивоа је са 30% пао на 25%). У европском региону 29 од 37 земаља су пријавиле високу активност вируса инфлуенце, док су 22 од 33 земаље пријавиле регионалну и широку распрострањеност вируса инфлуенце. Арменија, Белгија, Бугарска, Финска, Израел, Литванија, Холандија, Пољска, Молдавија, Словачка, Словенија, Швајцарска су пријавиле преко 40% позитивности сентинел узорака са примарног нивоа, док је највећи број позитивних узорака са болничког нивоа (SARI) пријављено у Казахстану, Литванији, Румунији, Србији и Словачкој. Од почетка сезоне у Европи су детектовани вируси инфлуенце тип А и тип Б и једнако су заступљена оба подтипа вируса А у сентинел узорцима, док у узорцима ван сентинел надзора доминира А/Н1Н1pdm09.

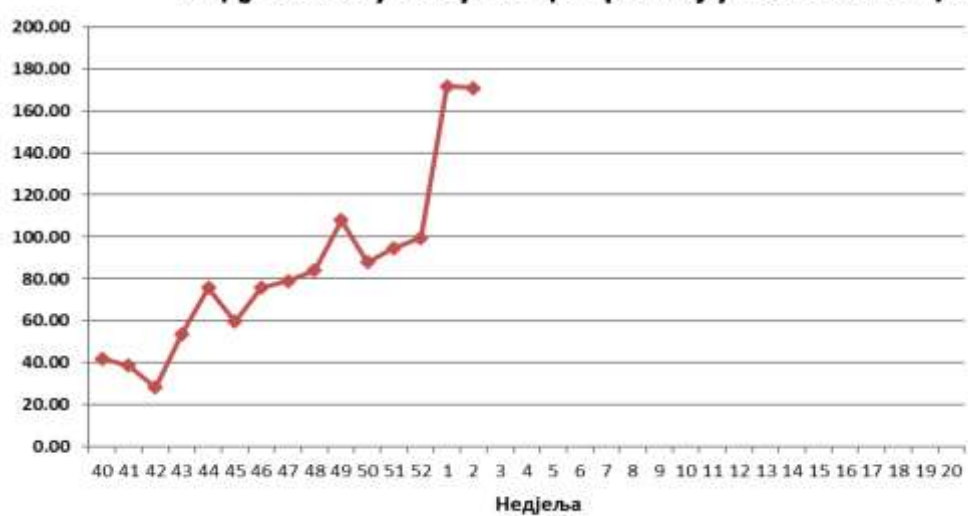
Препоруке и мјере превенције

Због већег боравка у затвореном простору и мјестима гдје бораве веће групе људи (учионице, чекаонице, средства јавног превоза, биоскоп итд) неопходно је примјењивати мјере личне, а посебно респираторне хигијене као и хигијене простора у којем живимо и радимо. Поред редовног прања руку топлом водом и сапуном, покривања уста марамицом приликом кихања и кашљања, јако је важно често провјетравати просторије. Дио опште здравствене културе је не само брига о сопственом здрављу, већ и брига о особама у окружењу. У наредном периоду, посебну пажњу треба обратити приликом посјете пацијентима у болницама, као и особама смјештеним у установама за трајни боравак (старачки домови, њега лица са посебним потребама и сл). Трајање посјете треба свести на минимум, у посјету ићи само ако смо сигурни да немамо неку респираторну инфекцију и избјегавати близак контакт са обољелим.

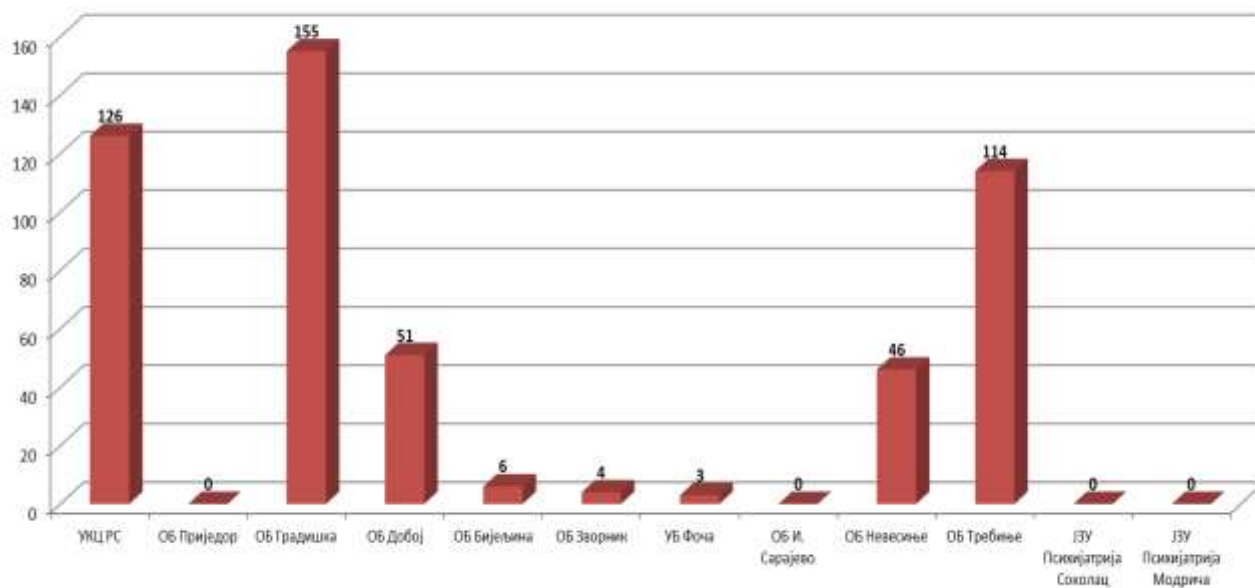
**Инциденција АRI на 100.000 становника по
недељама у Републици Српској у сезони 2022/23**



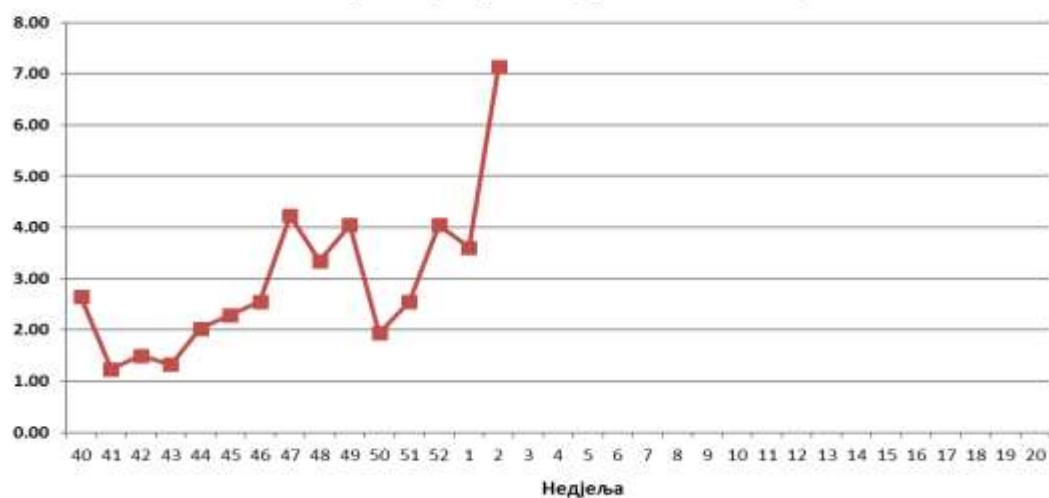
**Инциденција ИИ на 100.000 становника по
недељама у Републици Српској у сезони 2022/23**



Број пријављених обољелих од SARI у болницама у Републици Српској у сезони 2022/23



Инциденција SARI на 100.000 становника по недјељама у Републици Српској у сезони 2022/23



Извјештај припремила: доц. Др Нина Родић Вукмир, начелник Службе за епидемиологију